

Проведение ГИА в ППЭ (ЕГЭ, ОГЭ, ГВЭ).

Нажмудинова Патимат Ахмедовна
Начальник отдела организационно-методического
сопровождения ГИА РЦОИ



Лица, привлекаемые к проведению экзамена

- руководитель ППЭ
- организаторы ППЭ
- руководитель ОО
- члены ГЭК, в том числе с токенами (не менее 1)
- технические специалисты (не менее 1)
- медицинские работники
- ассистенты
- сотрудники, осуществляющие охрану правопорядка и (или) сотрудники органов внутренних дел (полиции)
- представители ОО, сопровождающие участников



рекомендуется
присутствие не
менее двух
членов ГЭК и ТС



Лица, имеющие право присутствовать в ППЭ

АККРЕДИТОВАННЫЕ ПРЕДСТАВИТЕЛИ СМИ

- ✓ присутствуют в ППЭ только до момента начала печати (или выдачи участникам экзаменов ЭМ – при использовании бумажной технологии)

АККРЕДИТОВАННЫЕ ОБЩЕСТВЕННЫЕ НАБЛЮДАТЕЛИ

- ✓ могут свободно перемещаться по ППЭ (при этом в одной аудитории находится не более одного общественного наблюдателя)
- ✓ фиксируют все нарушения во время проведения экзамена и доводят до членов ГЭК

ДОЛЖНОСТНЫЕ ЛИЦА РОСОБРНАДЗОРА И ОИВ ПП, А ТАКЖЕ ИНЫЕ ЛИЦА, ОПРЕДЕЛЕННЫЕ РОСОБРНАДЗОРОМ

- ✓ Должностные лица ОИВ субъекта Российской Федерации, осуществляющего переданные полномочия в сфере образования

Допуск в ППЭ вышеперечисленных лиц осуществляется при наличии документов, удостоверяющих личность, и документов, подтверждающих их полномочия, **ОН – в списках распределения**



Явка работников в ППЭ

РУКОВОДИТЕЛЬ ППЭ, РУКОВОДИТЕЛЬ ОБРАЗОВАТЕЛЬНОЙ ОРГАНИЗАЦИИ

- Не позднее 7:30

ТЕХНИЧЕСКИЙ СПЕЦИАЛИСТ

- Не позднее

ЧЛЕНЫ ГЭК

- Не позднее

ОРГАНИЗАТОР

- Не позднее

ОБЩЕСТВЕННЫЕ НАБЛЮДАТЕЛИ

- Не позднее, чем за 1 час

МЕДИЦИНСКИЕ РАБОТНИКИ

- С 8:30

УЧАСТНИКИ ЭКЗАМЕНА

- С 9:00

Технический специалист, ответственный за видеонаблюдение, должен явиться в ППЭ в одно время с руководителем ППЭ

Организатор вне аудитории, уполномоченный руководителем ППЭ на проведение регистрации лиц, привлекаемых к проведению ЕГЭ, должен явиться не позднее 7.50



Обеспечение видеонаблюдения в ППЭ

Видеонаблюдение во время проведения экзамена осуществляется в режиме реального времени (исключение - аудитории для участников с ОВЗ)

Трансляция и видеозапись в Штабе ППЭ начинается не позднее 07.30 до передачи членом ГЭК материалов экзамена, завершается после передачи всех ЭМ члену ГЭК и получения информации из РЦОИ об успешном получении и расшифровке переданных пакетов с электронными образами ЭМ

Трансляция и видеозапись в аудитории проведения экзаменов осуществляется в режиме реального времени и начинается с 8.00 по местному времени и завершается после зачитывания организатором данных протокола о проведении экзамена в аудитории (форма ППЭ-05-02) и демонстрации на камеру запечатанных ВДП с ЭМ участников экзамена

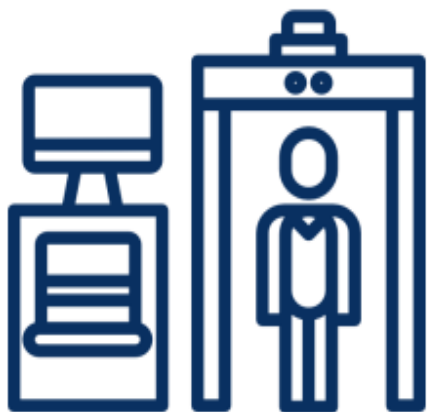


Проведение ЕГЭ в ППЭ

Время	Мероприятие
Не позднее 7:30	Явка в ППЭ руководителя, технического специалиста Получение и распечатка пакета руководителя ППЭ (техническим специалистом в присутствии члена ГЭК)
Не позднее 7:50	Явка в ППЭ одного из организаторов, ответственного за регистрацию работников ППЭ Обеспечение контроля за регистрацией Проверка готовности аудиторий к проведению ЕГЭ
Не ранее 8:15	Проведение инструктажа по процедуре проведения экзамена Выдача организаторам вне аудитории: формы ППЭ-06-01 и ППЭ-06-02 Выдача организаторам в аудитории следующих материалов: ✓ формы ППЭ-05-01, ППЭ-05-02, ППЭ-12-02, ППЭ-12-03, ППЭ-12-04-МАШ, ППЭ-16; ✓ инструкция для участников экзамена, ✓ скотч, ножницы, табличка с номером аудитории, листы бумаги для черновиков, конверт для упаковки черновиков Обеспечение медицинского работника журналом и инструкцией
Не ранее 9:00	Допуск участников в ППЭ и сопровождающих
9:30	Скачивание ключа доступа к ЭМ
Не позднее 9:45	Выдача ответственным организаторам в аудитории: ДБО №2, 3 ВДП Выдача общественным наблюдателям формы ППЭ-18-МАШ



Организация входа участников в ППЭ



По медицинским показаниям при предъявлении медицинской справки участник экзамена может быть освобожден от проверки с использованием металлоискателя

С помощью стационарных и (или) переносных металлоискателей организаторы (работники по обеспечению охраны образовательных организаций) самостоятельно или совместно с сотрудниками, осуществляющими охрану правопорядка, и (или) сотрудниками органов внутренних дел (полиции) проверяют у участников экзаменов наличие запрещенных средств.

При появлении сигнала металлоискателя сотрудник полиции и организатор предлагают участнику экзамена показать предмет, вызывающий сигнал, и сдать его в место хранения личных вещей, сопроводив предложение дополнительными разъяснениями



Организация входа участников в ППЭ

Участники экзамена не допускаются в ППЭ в случаях

Отсутствия участника экзамена в списках распределения в данный ППЭ на данный экзамен

Отказа от сдачи запрещённых средств, в том числе средств связи

Отсутствия у выпускника прошлых лет (участника ЕГЭ) документа, удостоверяющего личность

ОПОЗДАНИЕ НЕ ЯВЛЯЕТСЯ ПРИЧИНОЙ НЕ ДОПУСКА УЧАСТНИКА В ППЭ

В случае недопуска или опоздания участника экзамена в ППЭ руководителем ППЭ и членом ГЭК составляется акт в свободной форме



Разрешённые средства на экзамене (ОГЭ)

Математика



- линейка для построения чертежей и рисунков
- справочные материалы, содержащие основные формулы курса математики образовательной программы основного общего образования

Физика



- линейка для построения графиков и схем
- непрограммируемый калькулятор
- лабораторное оборудование для выполнения экспериментального задания

Химия



- непрограммируемый калькулятор
- Периодическая система химических элементов Д.И. Менделеева;
- таблица растворимости солей, кислот и оснований в воде;
- электрохимический ряд напряжений металлов
- реактивов и лабораторное оборудование для проведения химических опытов

Участники имеют при себе

документ, удостоверяющий личность, гелевую, капиллярную ручку с чернилами черного цвета,

при необходимости – лекарства, питание и разрешенные дополнительные материалы, специальные технические средства (для участников экзамена с ОВЗ, участников экзамена – детей-инвалидов, инвалидов)



Разрешённые средства на экзамене (ОГЭ)

География



- линейка для измерения расстояний по топографической карте
- непрограммируемый калькулятор
- географические атласы для 7-9 классов для решения практических заданий

Русский язык



- орфографический словарь, позволяющий устанавливать нормативное написание слов

Иностранные языки



- технические средства, обеспечивающие воспроизведение аудиозаписей, содержащихся на электронных носителях, для выполнения заданий раздела "Аудирование" КИМ;
- компьютерная техника без доступа в Интернет
- аудиогарнитура

Литература



- орфографический словарь
- орфографический словарь, позволяющий устанавливать нормативное написание слов; полные тексты художественных произведений, а также сборники лирики

Участники имеют при себе

документ, удостоверяющий личность, гелевую, капиллярную ручку с чернилами черного цвета,

при необходимости – лекарства, питание и разрешенные дополнительные материалы, специальные технические средства (для участников экзамена с ОВЗ, участников экзамена – детей-инвалидов, инвалидов)



Разрешённые средства на экзамене (ОГЭ)

Информатика



- компьютерная техника без доступа в Интернет с установленным ПО работы с презентациями, редакторами электронных таблиц, текстовыми редакторами, средами программирования

Биология



- линейка не содержащая справочной информации для проведения измерений при выполнении заданий с рисунками
- непрограммируемый калькулятор, обеспечивающий выполнение арифметических вычислений, вычисление тригонометрических функций при этом не осуществляющий функции средства связи, хранилища базы данных и не имеющий доступа к сетям передачи данных, в том числе Интернет

Литература



- орфографический словарь
- орфографический словарь, позволяющий устанавливать нормативное написание слов; полные тексты художественных произведений, а также сборники лирики

Участники имеют при себе

документ, удостоверяющий личность, гелевую, капиллярную ручку с чернилами черного цвета,

при необходимости – лекарства, питание и разрешенные дополнительные материалы, специальные технические средства (для участников экзамена с ОВЗ, участников экзамена – детей-инвалидов, инвалидов)



Разрешённые средства на экзамены (ЕГЭ)

Математика



- линейка, не содержащая справочной информации (далее – линейка)

Физика



- линейка
- непрограммируемый калькулятор

Химия



- непрограммируемый калькулятор
- Периодическая система химических элементов Д.И. Менделеева;
- таблица растворимости солей, кислот и оснований в воде;
- электрохимический ряд напряжений металлов

География



- линейка

Биология



- линейка

Литература



- орфографический словарь

Участники имеют при себе

документ, удостоверяющий личность, гелевую, капиллярную ручку с чернилами черного цвета,

при необходимости – лекарства, питание и разрешенные дополнительные материалы, специальные технические средства (для участников экзамена с ОВЗ, участников экзамена – детей-инвалидов, инвалидов)



Распределение участников по аудиториям

Организаторы сопровождают участников экзамена до аудитории

При входе в аудиторию организатор в аудитории

- ✓ отмечает явку в форме ППЭ-05-01
«Список участников экзамена в аудитории ППЭ»
- ✓ сверяет паспортные данные участника с данными в форме ППЭ-05-02
«Протокол проведения экзамена в аудитории ППЭ», в случае несовпадения
заполняется ведомость коррекции персональных данных (ППЭ-12-02)
(прикладывается копия документа, подтверждающего основания
для коррекции)
- ✓ сообщает участнику номер его места в аудитории

Второй организатор указывает место в аудитории



Распределение участников по аудиториям

Организатор в аудитории должен

- ✓ проследить, чтобы участник экзамена занял отведенное ему место строго в соответствии с формой ППЭ-05-01 «Список участников экзамена в аудитории ППЭ»
- ✓ следить, чтобы участники экзамена не менялись местами
- ✓ напомнить участникам экзамена о ведении видеонаблюдения в ППЭ и о запрете иметь при себе уведомление о регистрации на экзамен, средства связи, электронно-вычислительную технику, фото-, аудио- и видеоаппаратуру, справочные материалы, письменные заметки и иные средства хранения и передачи информации



Проведение ЕГЭ в ППЭ

Время / этап	Мероприятия
9:50	Первая часть инструктажа
10:00	Начало печати
По окончании печати в аудитории	Вторая часть инструктажа Выдача комплектов ЭМ участникам экзамена Объявление о начале экзамена, фиксация его на доске Сообщение руководителю ППЭ (через организатора вне аудитории) об успешном начале экзамена
По окончании печати в ППЭ	После получения от руководителя ППЭ информации о завершении печати ЭМ и успешном начале экзаменов во всех аудиториях технический специалист по указанию руководителя ППЭ в личном кабинете ППЭ передает при участии члена ГЭК с использованием токена члена ГЭК статус «Экзамены успешно начались» в систему мониторинга готовности ППЭ



Алгоритм действий в нестандартных ситуациях

Обнаружение участником ГИА брака/некомплектности или порчи ЭМ

- в случае обнаружения брака или некомплектности индивидуального комплекта ЭМ организатор выдает участнику ГИА новый индивидуальный комплект ЭМ



Продолжительность ЕГЭ в ППЭ

Время	Экзамен
3 часа 55 минут, ОВЗ - 5 часов 25 минут	Биология, информатика, литература, математика профильного уровня, физика
3 часа 30 минут, ОВЗ – 5 часов	История, обществознание, русский язык, химия
3 часа, ОВЗ – 4 часа 30 минут	Математика базового уровня, география
3 часа 10 минут, ОВЗ – 4 часа 40 минут	Иностранные языки (английский, испанский, немецкий, французский - письменная часть)
3 часа, ОВЗ – 4 часа 30 минут	Иностранный язык (китайский – письменная часть),
17 минут, ОВЗ 47 минут	Иностранные языки (английский, испанский, немецкий, французский - устная часть)
14 минут; ОВЗ – 44 минуты	Иностранный язык (китайский – устная часть)



Продолжительность ОГЭ в ППЭ

Время	Экзамен
3 часа 55 минут, ОВЗ - 5 часов 25 минут	Литература, математика русский язык
3 часа ОВЗ – 4 часа 30 минут	История, обществознание, физика, химия
2 часа 30 минут, ОВЗ – 4 часа	Биология, география, информатика
2 часа, ОВЗ – 3 часа 30 минут	Иностранные языки (английский, испанский, немецкий, французский - письменная часть)
15 минут, ОВЗ 45 минут	Иностранные языки (английский, испанский, немецкий, французский - устная часть)



Действия организатора в аудитории

Следит за порядком и не допускает

- ✓ разговоров участников между собой, обмена любыми материалами и предметами между участниками
- ✓ наличия уведомлений о регистрации на экзамены (при наличии необходимо изъять), средств связи, электронно-вычислительной техники, фото-, аудио- и видеоаппаратуры, письменных заметок, справочных материалов и иных средств хранения и передачи информации
- ✓ переписывания участниками экзамена заданий КИМ в листы бумаги для черновиков со штампом образовательной организации
- ✓ произвольного выхода участника экзамена из аудитории и перемещения по ППЭ без сопровождения организатора вне аудитории
- ✓ содействия участникам экзамена, в том числе в передаче им средств связи, электронно-вычислительной техники, фото-, аудио- и видеоаппаратуры, справочных материалов, письменных заметок и иных средств хранения и передачи информации
- ✓ выноса из аудиторий листов бумаги для черновиков со штампом образовательной организации, на базе которой расположен ППЭ, ЭМ на бумажном или электронном носителях, письменных принадлежностей, письменных заметок и иных средств хранения и передачи информации, фотографирования ЭМ участниками экзамена, а также организаторами или техническими специалистами
- ✓ следит за работой средств видеонаблюдения и сообщает обо всех случаях неполадок руководителю ППЭ и членам ГЭК (в случае использования ПАК)

Организаторы в аудитории следят за состоянием участников экзамена и при ухудшении самочувствия направляют их в сопровождении организаторов вне аудиторий в медицинский пункт



Действия организатора в аудитории

При выходе участника экзамена из аудитории

- ✓ проверка комплектности оставленных им на рабочем столе ЭМ и черновиков
- ✓ каждый выход участника экзамена из аудитории должен быть зафиксирован в форме ППЭ-12-04-МАШ

За 30 минут и за 5 минут до окончания выполнения ЭР

- ✓ сообщение о скором завершении экзамена и напоминание о необходимости перенести ответы из черновиков и КИМ в бланки



Действия организатора при возникновении особых ситуаций

Досрочное завершение экзамена по уважительным причинам

- ❑ В случае если участник экзамена по состоянию здоровья или другим объективным причинам не может завершить выполнение экзаменационной работы, он покидает аудиторию.
- ❑ Ответственный организатор должен пригласить организатора вне аудитории, который сопровождает такого участника экзамена к медицинскому работнику и пригласит члена ГЭК в медицинский кабинет.
- ❑ В случае если участник экзамена, обратившийся за медицинской помощью, хочет досрочно завершить экзамен, заполняется форма ППЭ-22 «Акт о досрочном завершении экзамена по объективным причинам» в медицинском кабинете членом ГЭК и медицинским работником. Ответственный организатор и руководитель ППЭ ставят свою подпись в указанном акте.
Организатор ставит в бланке регистрации участника экзамена и в форме ППЭ-05-02 «Протокол проведения экзамена в аудитории» соответствующую отметку



Действия организатора при возникновении особых ситуаций

УДАЛЕНИЕ В СЛУЧАЕ НАРУШЕНИЯ ПОРЯДКА ПРОВЕДЕНИЯ ЕГЭ

Действия организатора

- ставит отметку в форме ППЭ-05-02 «Протокол проведения экзамена в аудитории»
- ставит отметку в бланке регистрации в поле «Удалён с экзамена в связи с нарушением порядка проведения ЕГЭ» и свою подпись в соответствующем поле
- получает подпись участника в форме ППЭ-05-02 «Протокол проведения экзамена в аудитории»
- ставит подпись в акте ППЭ-21 (оформление в Штабе ППЭ)

Рекомендуется продемонстрировать на камеру видеонаблюдения средство связи, электронно-вычислительную технику, фото-, аудио- и видеоаппаратуру, справочные материалы, письменные заметки и иные средства хранения и передачи информации, обнаруженные у участника экзамена.

На камеру проговорить, какой именно предмет обнаружен и его содержание (в случае обнаружения письменных заметок)



Действия организатора при возникновении особых ситуаций

Удаление участника и досрочное завершение экзамена по уважительным причинам

- ❑ Акты об удалении с экзамена и о досрочном завершении экзамена по объективным причинам составляются в двух экземплярах. Первый экземпляр акта выдается лицу, нарушившему Порядок, или лицу, досрочно завершившему экзамен по объективным причинам, второй экземпляр в тот же день направляется в ГЭК и РЦОИ для учета при обработке экзаменационных работ



Проведение ОГЭ в ППЭ

Время / этап	Мероприятия
Проведение экзамена	<ul style="list-style-type: none">✓ Осуществляется контроль за ходом проведения экзамена✓ Проверяются помещения ППЭ на предмет присутствия посторонних лиц✓ Решаются вопросы, не регламентированные НПА, МР, инструкциями✓ Организуются мероприятия по рассмотрению ситуаций, которые привели к подаче участниками апелляций о нарушении Порядка
За 30 минут до окончания экзамена	Информирование участников ГИА организаторами в аудитории о скором завершении экзамена
За 5 минут до окончания экзамена	Информирование участников ГИА организаторами в аудитории о скором завершении экзамена
Завершение экзамена в аудитории	Комплектование ЭМ, заполнение форм ППЭ сканирование и экспорт ЭМ при содействии технического специалиста, члена ГЭК (в случае сканирования ЭМ в аудитории) упаковка ЭМ
Передача ЭМ из аудиторий в Штаб Передача ЭМ в РЦОИ	Прием ЭМ от организаторов в аудитории Сканирование ЭМ техническими специалистами в присутствии члена ГЭК в штабе (в случае сканирования ЭМ в штабе)
После завершения экзамена	Упаковка материалов на хранение в соответствии со схемой, принятой в субъекте Российской Федерации



Проведение ЕГЭ в ППЭ

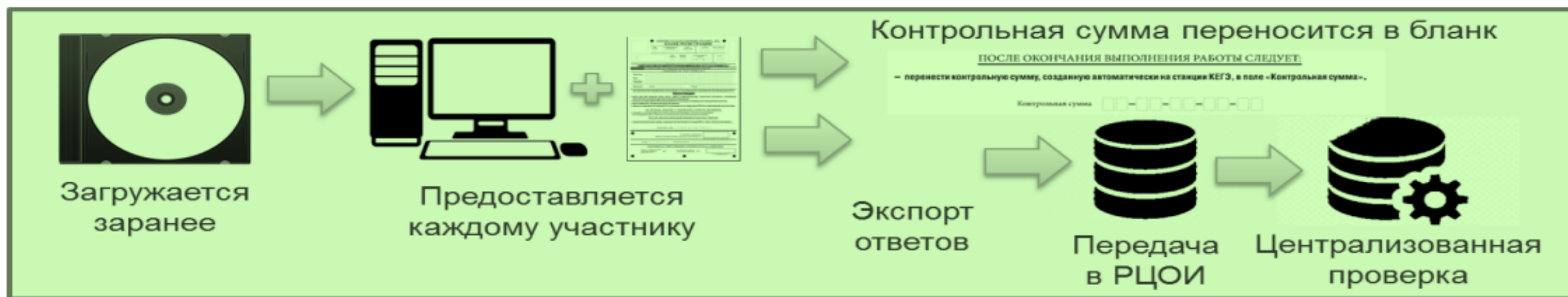
Время / этап	Мероприятия
Проведение экзамена	<ul style="list-style-type: none">✓ Осуществляется контроль за ходом проведения экзамена✓ Проверяются помещения ППЭ на предмет присутствия посторонних лиц.✓ Решаются вопросы, не регламентированные НПА, МР, инструкциями.✓ Организуются мероприятия по рассмотрению ситуаций, которые привели к подаче участниками апелляций о нарушении Порядка.✓ Контролируется передача статусов в систему мониторинга готовности ППЭ.✓ Организуется дополнительная печать ДБО № 2 при необходимости
За 30 минут до окончания экзамена	Информирование участников ЕГЭ организаторами в аудитории о скором завершении экзамена
За 5 минут до окончания экзамена	Информирование участников ЕГЭ организаторами в аудитории о скором завершении экзамена
Завершение экзамена в аудитории (ушли все участники/вышло время экзамена)	Комплектование ЭМ, заполнение форм ППЭ, сканирование ЭМ, экспорт ЭМ, упаковка ЭМ, чтение данных протокола
Передача ЭМ из аудиторий в Штаб Передача ЭМ в РЦОИ	Прием ЭМ от организаторов в аудитории Сканирование в штабе штабных форм Передача материалов в РЦОИ
После получения подтверждения передачи и расшифровки ЭМ в РЦОИ	Упаковка материалов на хранение в соответствии со схемой, принятой в субъекте Российской Федерации



Особенности проведения КЕГЭ

ЕГЭ по информатике проводится только в компьютерной форме

- ❑ Каждому участнику предоставляется компьютер на всё время экзамена с установленной станцией КЕГЭ и набором стандартного ПО
- ❑ КИМ предоставляется только в электронном виде
- ❑ На станции организатора распечатываются только бланки регистрации, бланков ответов нет
- ❑ Все ответы на задания вносятся в станцию КЕГЭ
- ❑ Для выполнения заданий участнику выдаётся черновик КЕГЭ (при необходимости – и «обычные» черновики)
- ❑ После окончания экзамена участник проверяет, что все его ответы сохранены станцией ЕГЭ верно, вносит в бланк регистрации контрольную сумму, автоматически сформированную станцией КЕГЭ
- ❑ Экзаменационная работа не содержит заданий с развёрнутым ответом, вся работа проверяется автоматизировано
- ❑ Сканируются только бланки регистрации **на станции организатора**





Комплект бланков

Комплект бланков содержит только **бланк регистрации.**
Контрольный лист не используется

Бланк регистрации для КЕГЭ содержит специальный раздел **«После окончания работы следует»**

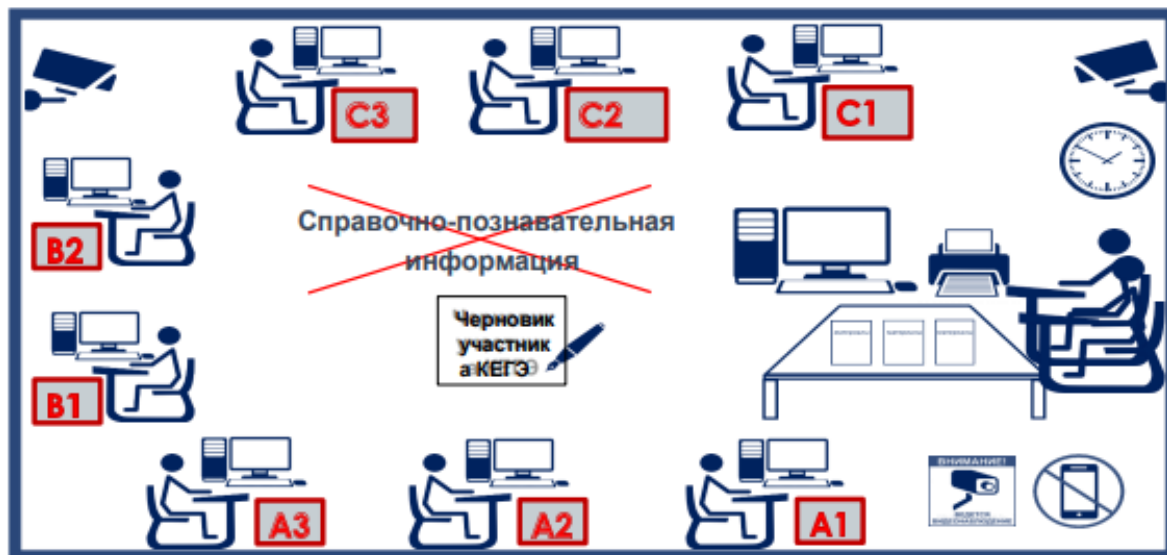
После окончания выполнения экзаменационной работы участник ЕГЭ должен проверить, что все ответы сохранены станцией КЕГЭ верно и **перенести контрольную сумму** с экрана монитора в поле «Контрольная сумма» бланка, а организатор в аудитории - **проверить правильность** внесения при получении ЭМ от участника

Вписывая в бланк контрольную сумму, участник КЕГЭ **подтверждает**, что он ознакомлен с тем, какие ответы зафиксированы станцией КЕГЭ, и что эти ответы зафиксированы верно

ПОСЛЕ ОКОНЧАНИЯ ВЫПОЛНЕНИЯ РАБОТЫ СЛЕДУЕТ:

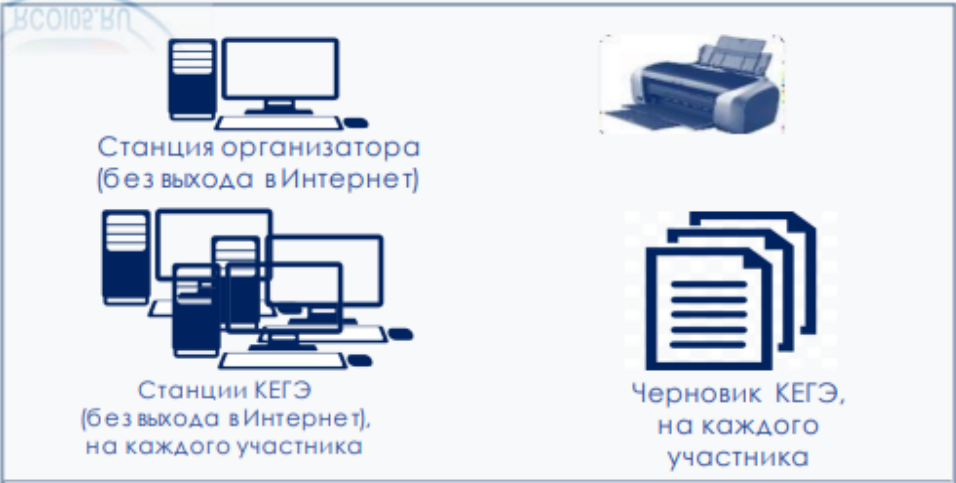
- проверить, что все Ваши ответы сохранены станцией КЕГЭ верно;
- перенести контрольную сумму, созданную автоматически станцией КЕГЭ, в поле «Контрольная сумма». Этим Вы подтверждаете, что все Ваши ответы зафиксированы станцией КЕГЭ полностью и без искажений.

Контрольная сумма ----



- Наиболее предпочтительная расстановка рабочих мест участников – по периметру аудитории спиной в центр (в зоне видимости видеокамер)
- Рабочая поверхность стола должна обеспечивать комфортную работу как с компьютером, так и с бумажными носителями
- Необходимо увеличенное количество технических специалистов и членов ГЭК с токенами: одна пара специалистов на 1 аудиторию с 15 рабочими местами участника экзамена плюс одна пара на случай форс-мажора

Техническое обеспечение ППЭ

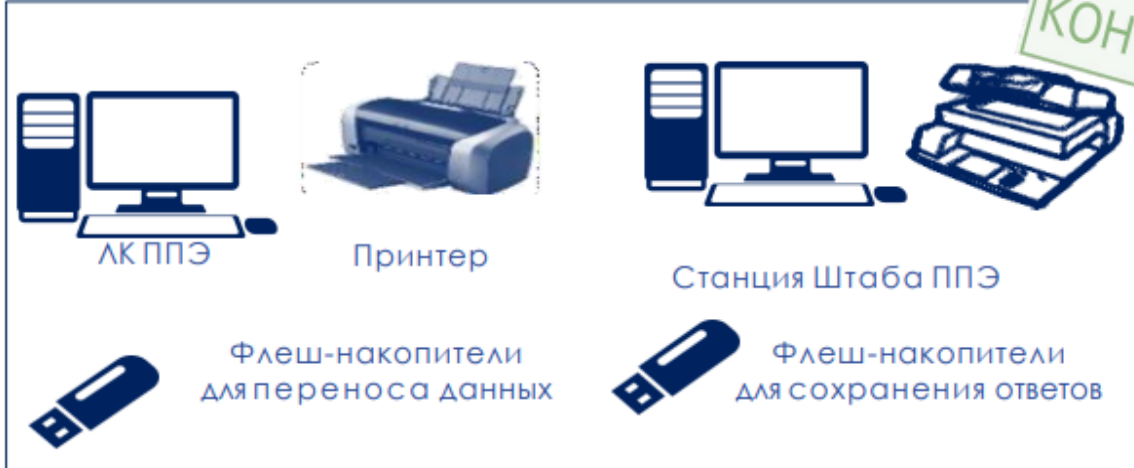


Станция организатора
(без выхода в Интернет)

Станции КЕГЭ
(без выхода в Интернет),
на каждого участника

Черновик КЕГЭ,
на каждого участника

Аудитории



ЛК ППЭ

Принтер

Станция Штаба ППЭ

Флеш-накопители
для переноса данных

Флеш-накопители
для сохранения ответов

Штаб ППЭ



Резервные станции
(без выхода
в Интернет)

USB-модем

Флеш-накопители

Резервное оборудование

Параметры **электрических сетей** организации, на базе которой расположен ППЭ, должны позволять **одновременно** обеспечить электропитание для планируемого количества компьютеров с установленными станциями КЕГЭ, станциями печати ЭМ, подключённых к ним принтеров, и техники, расположенной в Штабе ППЭ (необходимо учитывать также дополнительных потребителей электроэнергии – осветительные приборы, системы охлаждения воздуха (при наличии), рециркуляторы и прочее)

КОНТРОЛЬ



Особенности ЕГЭ по иностранным языкам

Письменная часть и Устная часть экзамена по иностранному языку проводятся в 2 дня

- сдавать устную часть можно по желанию;
- участник сдает экзамен на компьютере;
- экзамен проводится в форме монологических высказываний

УСТНАЯ ЧАСТЬ

ПИСЬМЕННАЯ ЧАСТЬ



УСТНАЯ ЧАСТЬ



62 первичных
балла

82 первичных
балла



20 первичных
баллов



Аудитория проведения экзамена (письменная часть)



Аудитории необходимо оборудовать **средствами воспроизведения аудиозаписи** (колонками).

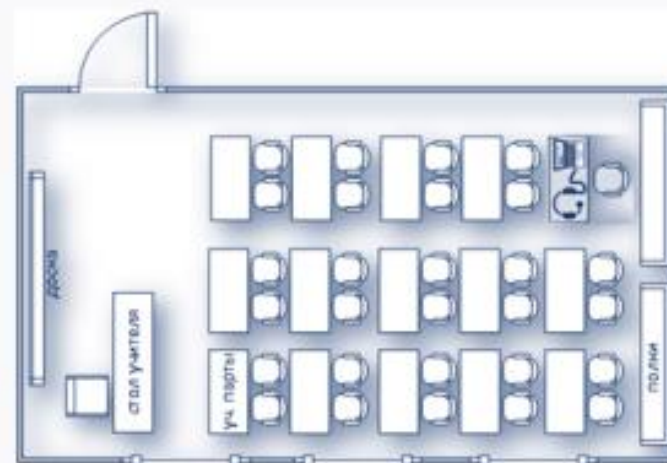
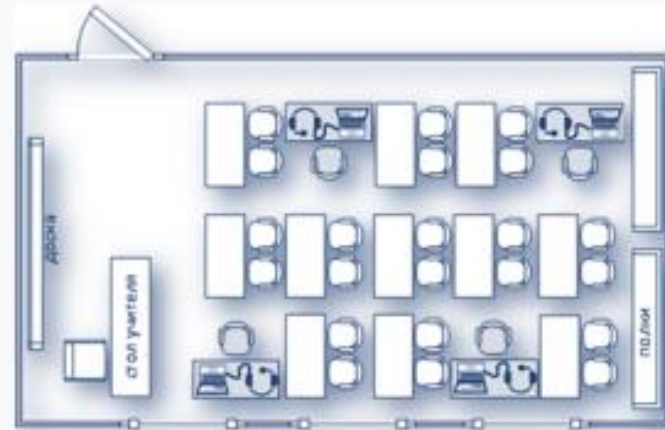
Технические специалисты при подготовке аудиторий должны убедиться, что подготовленные средства воспроизведения корректно проигрывают файл.



Аудитория проведения экзамена (устная часть)



Аудитории подготовки



Аудитории проведения



Техническое обеспечение ППЭ



Станции
записи ответов
(без выхода
в Интернет)



Гарнитуры

Аудитории проведения



Станция
организатора
(без выхода
в Интернет)



Принтер



Материалы на языке
проводимого
экзамена
на период
ожидания
(журналы, книги)

Аудитории подготовки



ЛК ППЭ



Принтер



Станция
Штаба ППЭ



Сканер



USB-
модем



Флеш-накопители

Штаб ППЭ



Резервные станции
(без выхода
в Интернет)



Резервные
гарнитуры

Резервное оборудование



Нештатные ситуации

Опоздание участника экзамена

Допуск

- Да

Инструктаж

- Нет

Акт

- Рекомендуется

Опоздание участника экзамена на ЕГЭ по иностранному языку (письменная часть)

Идёт аудирование

- Нет

До и после аудирования

- Да

Аудирование для опоздавших персонально

- Нет



Алгоритм действий в нестандартных ситуациях

Технический сбой на станции организатора

- пригласить технического специалиста (через организатора вне аудитории) для восстановления работоспособности ПО
- зафиксировать данный факт в служебной записке

Участник опоздал на экзамен

- пригласить члена ГЭК для активации дополнительной печати ЭМ
- выдать участнику ЭМ
- индивидуально дать необходимые пояснения по заполнению полей бланков, проверить правильность
- полный инструктаж не проводить

Обнаружение участником экзамена брака / некомплектности или порчи ИК

- пригласить члена ГЭК для активации дополнительной печати ЭМ
- забраковать комплект средствами станции печати ЭМ
- распечатать и выдать новый комплект ЭМ
- непригодный для использования ИК отложить для дальнейшей упаковки в отдельный ВДП

В случае недостатка доступных для печати ЭМ организатор информирует члена ГЭК о необходимости использования резервных ЭМ, включённых в состав пакета с ЭМ, загруженного для проведения экзамена



Алгоритм действий в нестандартных ситуациях

Время / этап	Мероприятия
В ППЭ до 10:30 не явился ни один участник	Технический специалист по указанию руководителя ППЭ передает статус «Ожидание участника» в ЛК ППЭ (при участии члена ГЭК с использованием токена)
Является хотя бы один участник	Технический специалист по указанию руководителя ППЭ статус «Ожидание участников» отменяется и передаётся статус «Экзамены успешно начались» (при участии члена ГЭК с использованием токена)
Никто из участников не явился	Технический специалист по указанию руководителя ППЭ статус «Ожидание участников» отменяется и передаётся статус «Экзамен не состоялся» (при участии члена ГЭК с использованием токена)

Статус «Ожидание участников» – временный, он обязательно должен быть отменён до окончания экзамена.

Вместо него должен быть установлен статус «Экзамены успешно начались» либо статус «Экзамен не состоялся»



Типичные ошибки

- Недостаточный паспортный контроль: подмена участников
- Сопровождающие от ОО покидают во время экзамена ППЭ по своим делам (уходят совсем)
- Нарушение прав участников при их проходе через рамку металлодетектора
- Отсутствие контроля организаторов за входом участников в аудиторию на распределенное место
- Выдача материалов по мере осуществления печати
- Отсутствие контроля за одновременным началом выполнения участниками экзаменационной работы
- Прочтение неполного инструктажа, отсутствие контроля за внесенными данными документа, удостоверяющего личность, в бланки
- Разговоры организаторов между собой во время экзамена
- Покидание одним из организаторов аудитории без замены
- Передвижение участников по ППЭ без организаторов вне аудитории
- Неправильное заполнение форм в аудитории и Штабе
- Не сообщение участникам экзамена о скором завершении экзамена за 30 и за 5 минут до окончания экзамена
- Не проставление в бланках регистрации меток об удалении и досрочном завершении/ лишние метки
- Передача руководителю ППЭ незапечатанных материалов



Нештатные ситуации

Явка участника экзамена без документа, удостоверяющего личность

Участник ГИА

Идентификация личности сопровождающим

Оформление акта по форме ППЭ-20

Допуск в ППЭ

Участник ЕГЭ

~~Допуск в ППЭ~~

Составляется акт
в свободной
форме



Нештатные ситуации

Явка участника экзамена, отсутствующего в списках участников



ГЭК выясняет причины и принимает решение
(в частности, о допуске / недопуске участника к экзамену в другой день)



Алгоритм действий в нестандартных ситуациях

В течение двух часов от начала экзамена, устанавливаемого едиными расписаниями проведения ОГЭ ни один из участников ГИА, распределенных в ППЭ и (или) отдельные аудитории ППЭ, не явился в ППЭ (отдельные аудитории ППЭ)

Член ГЭК по согласованию с председателем ГЭК принимает решение об остановке экзамена в ППЭ или отдельных аудиториях ППЭ.

По факту остановки экзамена в ППЭ или отдельных аудиториях ППЭ членом ГЭК составляется акт, который в тот же день передается председателю ГЭК для принятия решения о повторном допуске таких участников ГИА к сдаче экзамена по соответствующему учебному предмету в соответствии с пунктом 68. Порядка



Комплект участника ЕГЭ

Чёрно-белые односторонние бланки:

- бланк регистрации;
- бланк ответов № 1;
- бланк ответов № 2 лист 1;
- бланк ответов № 2 лист 2;
- КИМ;
- контрольный лист, с информацией о номере бланка регистрации, номере КИМ и инструкцией для участника



Бланк регистрации



Registration fields: Код для лица, Код образовательной организации, Класс, Номер, Буква, Код ППЭ, Номер аудитории



Registration fields: Код предмета, Название предмета, Дата проведения ЕГЭ, Резерв - 1

Заполнить гелевой или капиллярной ручкой ЧЕРНЫМИ чернилами ЗАГЛАВНЫМИ ПЕЧАТНЫМИ БУКВАМИ и ЦИФРАМИ по следующему образцу

А Б В Г Д Е Ж З И Й К Л М Н О П Р С Т У Ф Х Ц Ч Ш Щ Ъ Ы Ь Э Ю Я 1 2 3 4 5 6 7 8 9 0 X V I L -

ВНИМАНИЕ! Все бланки и контрольные измерительные материалы рассматриваются в комплекте

Сведения об участнике единого государственного экзамена

Participant information fields: Фамилия, Имя, Отчество, Документ, Серия, Номер

Во время проведения экзамена соблюдайте порядок проведения ЕГЭ

Запрещается:

- иметь при себе средства связи, фото-, аудио- и видеоаппаратуру, ...

До начала работы с бланками ответов

- наличие в своем индивидуальном комплекте (ИК) бланка регистрации, бланка ответов ...

С порядком проведения единого государственного экзамена ознакомлен(-на)

Official stamp and signature fields: Служебная отметка, Резерв - 2, Резерв - 3

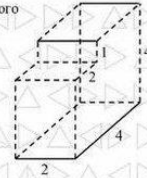
Заполняется ответственным организатором

Удален с экзамена в связи с нарушением порядка проведения ЕГЭ

Не завершил экзамен по объективным причинам

B10 В случайном эксперименте бросают две игральные кости (кубика). Найдите вероятность того, что в сумме выпадет 9 очков. Результат округлите до сотых.

B11 Найдите объем многогранника, изображенного на рисунке (все двугранные углы прямые).



B12 Для определения эффективной температуры звезд используют закон Стефана-Больцмана, согласно которому мощность излучения нагретого тела P, измеряемая в ваттах, прямо пропорциональна площади его поверхности и четвертой степени температуры: P = delta * S * T^4, где delta = 5,7 * 10^-8 - постоянная, площадь S измеряется в квадратных метрах, а температура T - в градусах Кельвина. Известно, что некоторая звезда имеет площадь S = 1/64 * 10^20 м^2, а излучаемая ею мощность P не менее 2,28 * 10^25 Вт. Определите наименьшую возможную температуру этой звезды. Приведите ответ в градусах Кельвина.

Для записи решений и ответов на задания C1-C6 используйте бланк ответов №2. Запишите сначала номер выполняемого задания, а затем полное обоснованное решение и ответ.

C1 а) Решите уравнение log_2(cos x - sin 2x + 25) = 2. б) Укажите все корни этого уравнения, принадлежащие отрезку [2pi; 7pi/2].

C2 В прямоугольном параллелепипеде ABCDA_1B_1C_1D_1 известно, что AB = 2, AD = AA_1 = 1. Найдите угол между прямой AB_1 и плоскостью ABC_1.

C3 Решите систему неравенств

4 * 4^x - 33 * 2^x + 8 <= 0, log_2(x-1)^2 <= 1.

С4 Боковые стороны KL и MN трапеции KLMN равны 10 и 26 соответственно. Отрезок, соединяющий середины диагоналей, равен 12, средняя линия трапеции равна 24. Прямые KL и MN пересекаются в точке A. Найдите радиус окружности, вписанной в треугольник ALM.

C5 Найдите все значения a, при каждом из которых наименьшее значение функции f(x) = 4x^2 + 4ax + a^2 - 2a + 2 на множестве 1 <= x <= 3 не меньше 6.

Экземпляр №1

КИМ № 0010015861
БР № 2730196076401

Организатору в аудитории

Для перепроверки качества печати ИК убедитесь, что на данном листе

- 1) нетекст выровнен равномерно - без белых или черных полос на листе.
2) текст четкий и легко читаемый.
3) материал текста четко виден и не затрудняет чтение текста.

Участнику ЕГЭ

Убедитесь в целостности ИК:

- 1) внимательно рассмотрите цифровые значки штрихкода на бланке регистрации и уникальный номер КИМ на листах с КИМ.
2) удостоверьтесь в том, что на данном листе отражены цифровые значки штрихкода бланка регистрации и уникальный номер КИМ Вашего ИК.
3) удостоверьтесь, что указанные цифровые значки совпадают.

В случае выявления указанных цифровых значков следует обратиться к организатору в аудитории и получить другой ИК.

КИМ № 0020008643



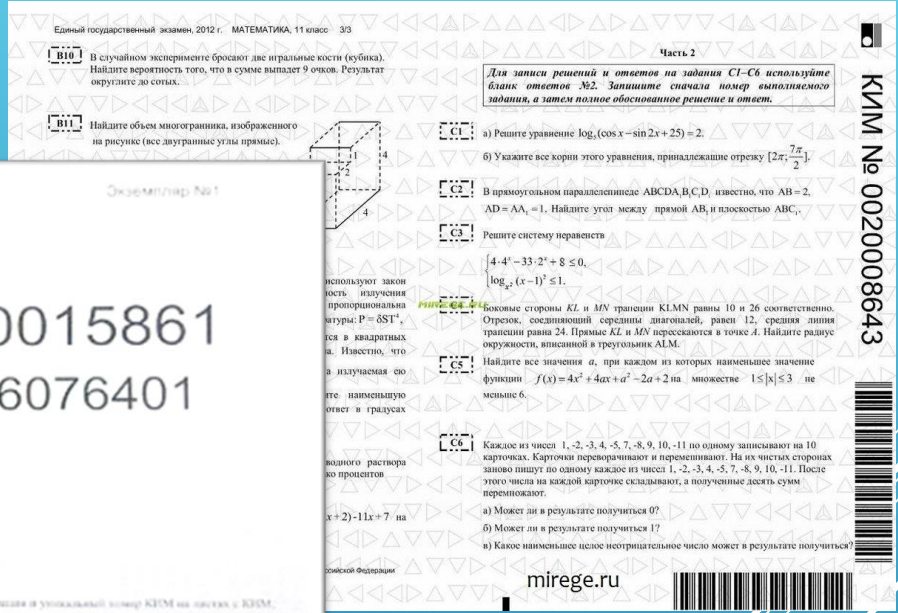
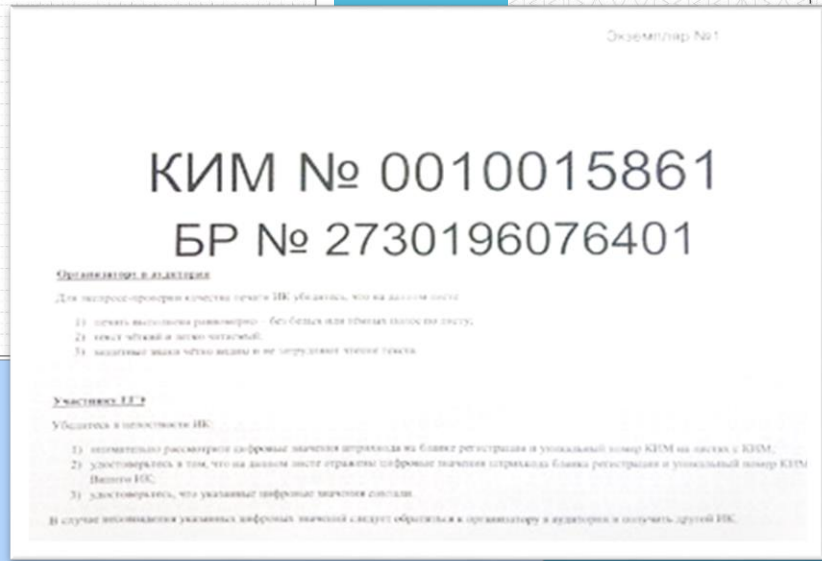
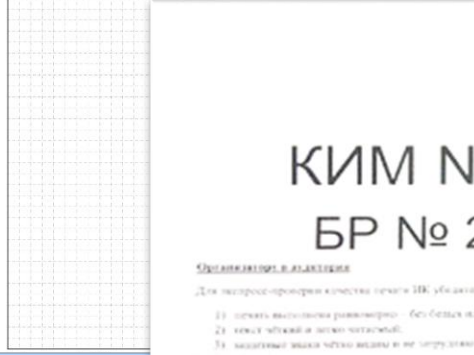
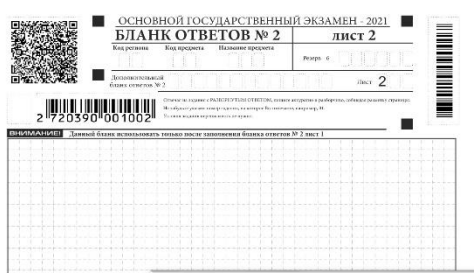
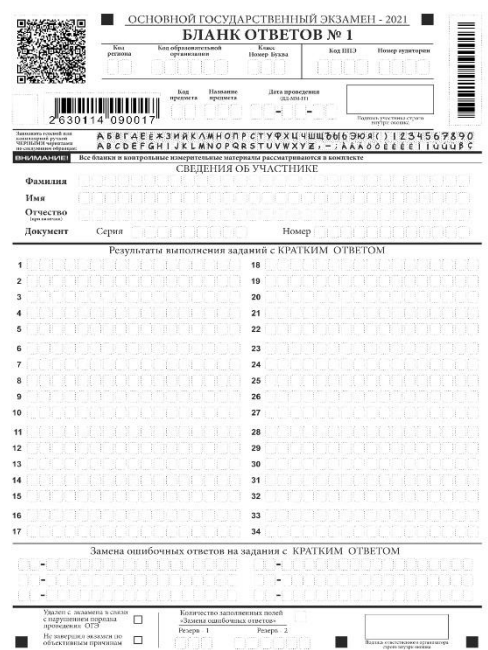
3, 9, 10, -11 по одному записывают на 10 от и перемещают. На их чистых сторонах чисел 1, -2, -3, 4, -5, 7, -8, 9, 10, -11. После адвывают, а полученные десять сумм

я 0?
я 1?
ательное число может в результате получиться?





Комплект участника ОГЭ



- Чёрно-белые односторонние бланки:
- бланк регистрации/ответов № 1
 - бланк ответов № 2 лист 1;
 - бланк ответов № 2 лист 2;
 - КИМ;
 - контрольный лист, с информацией о номере бланка регистрации, номере КИМ

ЭМ раздаются участникам экзамена в произвольном порядке

Бланки каждого участника ОГЭ (бланк регистрации/ответов №1, бланк ответов №2 лист 1, бланк ответов №2 лист 2 и ДБО) упаковываются в ВДП последовательно один за другим в комплекте (в один ВДП бланки участников всей аудитории)



Правила заполнения бланков ЕГЭ

Единый государственный экзамен - 2020
Бланк регистрации

Код региона Код предмета Название предмета Резерв - 4

Код образовательной организации Класс, Номер, буква Код ППЭ Номер аудитории

2 630114 090017

Код предмета Название предмета Дата проведения ЕГЭ (дд.мм.гг.) Резерв - 1

Заполнять гелевой или капиллярной ручкой ЧЕРНЫМИ чернилами ЗАГЛАВНЫМИ ПЕЧАТНЫМИ БУКВАМИ и ЦИФРАМИ по следующим образцам:
А Б В Г Д Е Ж З И Й К Л М Н О П Р С Т У Ф Х Ц Ч Ш Щ Ъ Ы Ь Э Ю Я | 2 3 4 5 6 7 8 9 0 X V I L -

ВНИМАНИЕ! Все бланки и контрольные измерительные материалы рассматриваются в комплекте

Сведения об участнике единого государственного экзамена

Фамилия _____
Имя _____
Отчество _____
Документ Серия _____ Номер _____

Во время проведения экзамена соблюдайте порядок проведения ЕГЭ

Запрещается:

- иметь при себе средства связи, фото-, аудио- и видеопаратуру, справочные материалы, письменные заметки и иные средства хранения и передачи информации;
- выносить из аудиторий и ППЭ экзаменационные материалы на бумажном и электронном носителе;
- фотографировать экзаменационные материалы;
- общаться с другими участниками ЕГЭ и перемещаться по аудитории и ППЭ без сопровождения организатора.

До начала работы с бланками ответов проверьте:

- наличие в своем индивидуальном комплекте (ИК) бланка регистрации, бланка ответов № 1, бланка ответов № 2 (лист 1) и бланка ответов № 2 (лист 2) (за исключением ИК для проведения ЕГЭ по математике базового уровня) и контрольных измерительных материалов (КИМ);
- отсутствие дефектов печати КИМ и бланков (в том числе в штрихкодах);
- совпадение значений штрихкодов и номеров КИМ с соответствующими значениями на контрольном листе или на конвертах ИК (при проведении ЕГЭ в ППЭ на дому, в учреждениях здравоохранения, исполнения наказаний, закрытого типа). Если обнаружили брак или некомплектность, обратитесь к организатору за другим ИК.

С порядком проведения единого государственного экзамена ознакомлен(-а).

Подпись участника ЕГЭ строго внутри оклада

Служебная отметка _____

Резерв - 2 Резерв - 3

Заполняется ответственным организатором в аудитории:

Удален с экзамена в связи с нарушением порядка проведения ЕГЭ Не завершил экзамен по объективным причинам

Подпись ответственного организатора строго внутри оклада

Единый государственный экзамен - 2020
Бланк ответов № 1

Код региона Код предмета Название предмета Резерв - 4

Подпись участника ЕГЭ строго внутри оклада

Заполнять гелевой или капиллярной ручкой ЧЕРНЫМИ чернилами ЗАГЛАВНЫМИ ПЕЧАТНЫМИ БУКВАМИ и ЦИФРАМИ по следующим образцам:
А Б В Г Д Е Ж З И Й К Л М Н О П Р С Т У Ф Х Ц Ч Ш Щ Ъ Ы Ь Э Ю Я | 2 3 4 5 6 7 8 9 0 А А А А А А Е Е Е Е Е Е I I I I I I Q Q Q Q R R

ВНИМАНИЕ! Все бланки и контрольные измерительные материалы рассматриваются в комплекте

Результаты выполнения заданий с КРАТКИМ ОТВЕТОМ

1	21
2	22
3	23
4	24
5	25
6	26
7	27
8	28
9	29
10	30
11	31
12	32
13	33
14	34
15	35
16	36
17	37
18	38
19	39
20	40

Замена ошибочных ответов на задания с КРАТКИМ ОТВЕТОМ

Заполняется ответственным организатором в аудитории:

Количество заполненных полей «Замена ошибочных ответов» _____

Подпись ответственного организатора строго внутри оклада

Единый государственный экзамен - 2020
Бланк ответов № 2 Лист 1

Код региона Код предмета Название предмета Резерв - 5

Подпись участника ЕГЭ строго внутри оклада

2 720390 001002

Дополнительный бланк ответов № 2

Правила заполнения бланка «Код региона», «Код предмета», «Название предмета» см. БЛАНКА РЕГИСТРАЦИИ. Отдельно на экзамене с ПРАВИЛАМИ ОТВЕТОВ, также прилагаются и разъяснения, связанные с заменой ответов. Не забудьте указать номер задания, на котором Вы отвечаете, например, 31. Укажите задание полностью на русском.

Единый государственный экзамен - 2020
Бланк ответов № 2 Лист 2

Код региона Код предмета Название предмета Резерв - 5

Подпись участника ЕГЭ строго внутри оклада

2 720390 001002

Дополнительный бланк ответов № 2

Правила заполнения бланка «Код региона», «Код предмета», «Название предмета» см. БЛАНКА РЕГИСТРАЦИИ. Отдельно на экзамене с ПРАВИЛАМИ ОТВЕТОВ, также прилагаются и разъяснения, связанные с заменой ответов. Не забудьте указать номер задания, на котором Вы отвечаете, например, 31. Укажите задание полностью на русском.

Единый государственный экзамен - 2020
Дополнительный бланк ответов № 2

Код региона Код предмета Название предмета Резерв - 6

Подпись участника ЕГЭ строго внутри оклада

2 749990 001007

Дополнительный бланк ответов № 2

Правила заполнения бланка «Код региона», «Код предмета», «Название предмета» см. БЛАНКА РЕГИСТРАЦИИ. Отдельно на экзамене с ПРАВИЛАМИ ОТВЕТОВ, также прилагаются и разъяснения, связанные с заменой ответов. Не забудьте указать номер задания, на котором Вы отвечаете, например, 31. Укажите задание полностью на русском.

Единый государственный экзамен - 2020
Дополнительный бланк ответов № 2

Код региона Код предмета Название предмета Резерв - 6

Подпись участника ЕГЭ строго внутри оклада

2 749990 001007

Дополнительный бланк ответов № 2

Правила заполнения бланка «Код региона», «Код предмета», «Название предмета» см. БЛАНКА РЕГИСТРАЦИИ. Отдельно на экзамене с ПРАВИЛАМИ ОТВЕТОВ, также прилагаются и разъяснения, связанные с заменой ответов. Не забудьте указать номер задания, на котором Вы отвечаете, например, 31. Укажите задание полностью на русском.

Единый государственный экзамен - 2020
Дополнительный бланк ответов № 2

Код региона Код предмета Название предмета Резерв - 6

Подпись участника ЕГЭ строго внутри оклада

2 749990 001007

Дополнительный бланк ответов № 2

Правила заполнения бланка «Код региона», «Код предмета», «Название предмета» см. БЛАНКА РЕГИСТРАЦИИ. Отдельно на экзамене с ПРАВИЛАМИ ОТВЕТОВ, также прилагаются и разъяснения, связанные с заменой ответов. Не забудьте указать номер задания, на котором Вы отвечаете, например, 31. Укажите задание полностью на русском.

Оборотная сторона бланка НЕ ЗАПОЛНЯЕТСЯ. Попросите дополнительный бланк ответов № 2.

Ответ на задание с кратким ответом нужно записать в такой форме, в которой требуется в инструкции к данному заданию (или группе заданий), размещенной в КИМ перед соответствующим заданием или группой заданий.



ЕДИНЫЙ ГОСУДАРСТВЕННЫЙ ЭКЗАМЕН - 2021
ДОПОЛНИТЕЛЬНЫЙ БЛАНК ОТВЕТОВ № 2

Код региона	Код предмета	Название предмета	Резерв - 6
-------------	--------------	-------------------	------------

Дополнительный бланк ответов № 2 Лист

Перепишите значения полей "Код региона", "Код предмета", "Название предмета" из БЛАНКА РЕГИСТРАЦИИ. Отвечая на задания с РАЗВЕРНУТЫМ ОТВЕТОМ, пишите аккуратно и разборчиво, соблюдая разметку страницы. Не забудьте указать номер задания, на которое Вы отвечаете, например, 31. Условие задания переписывать не нужно.

ВНИМАНИЕ! Данный бланк использовать только после заполнения обоих листов основного бланка ответов № 2

Оборотная сторона бланка НЕ ЗАПОЛНЯЕТСЯ. Попросите дополнительный бланк ответов № 2.

Привязка ДБО

ВЫДАЧА ДБО № 2

ЕДИНЫЙ ГОСУДАРСТВЕННЫЙ ЭКЗАМЕН - 2021
Бланк ответов № 2 лист 2

Код региона	Код предмета	Название предмета	Резерв - 6
-------------	--------------	-------------------	------------

Дополнительный бланк ответов № 2 **2749990001007** Лист **2**

Перепишите значения полей "Код региона", "Код предмета", "Название предмета" из БЛАНКА РЕГИСТРАЦИИ. Отвечая на задания с РАЗВЕРНУТЫМ ОТВЕТОМ, пишите аккуратно и разборчиво, соблюдая разметку страницы. Не забудьте указать номер задания, на которое Вы отвечаете, например, 31. Условие задания переписывать не нужно.

ВНИМАНИЕ! Все бланки и контрольные измерительные материалы рассматриваются в комплекте

Номер переносит организатор!

ЕДИНЫЙ ГОСУДАРСТВЕННЫЙ ЭКЗАМЕН - 2021
Дополнительный бланк ответов № 2

Код региона	Код предмета	Название предмета	Резерв - 6
-------------	--------------	-------------------	------------

Дополнительный бланк ответов № 2 Лист **3**

Перепишите значения полей "Код региона", "Код предмета", "Название предмета" из БЛАНКА РЕГИСТРАЦИИ. Отвечая на задания с РАЗВЕРНУТЫМ ОТВЕТОМ, пишите аккуратно и разборчиво, соблюдая разметку страницы. Не забудьте указать номер задания, на которое Вы отвечаете, например, 31. Условие задания переписывать не нужно.

ВНИМАНИЕ! Данный бланк использовать только после заполнения основного бланка ответов № 2

Номер на каждом ДБО уникальней!



Упаковка ЭМ в аудитории ППЭ ОГЭ

для упаковки бланков ответов участников:
бланк ответов №1,
бланк ответов №2 лист №1 и лист №2,
дополнительные бланки (ДБО №2)

Форма 11-ППЭ

Сопроводительный бланк
к материалам основного государственного экзамена

Регион Пункт проведения ОГЭ Аудитория
Наименование Адрес

Предмет ОГЭ
Код Название Дата

Бланки регистрации/ответов №1
Бланки ответов №2 (лист №1)
Бланки ответов №2 (лист №2)
Дополнительные бланки ответов

Количество бланков из них ДБО № 2

Ответственный организатор в аудитории Ф.И.О.
Материалы сдал _____ час _____ мин _____ сек
дата время Подпись

для упаковки
использованных
черновиков

Форма 11-ППЭ

Сопроводительный бланк
к материалам основного государственного экзамена

Регион Пункт проведения ОГЭ Аудитория
Наименование Адрес

Предмет ОГЭ
Код Название Дата

Использованные черновики Количество в пакете

Ответственный организатор в аудитории Ф.И.О.
Материалы сдал _____ час _____ мин _____ сек
дата время Подпись

для упаковки
бракованных ЭМ

Форма 11-ППЭ

Сопроводительный бланк
к материалам основного государственного экзамена

Регион Пункт проведения ОГЭ Аудитория
Наименование Адрес

Предмет ОГЭ
Код Название Дата

Бракованные ЭМ Количество в пакете

Ответственный организатор в аудитории Ф.И.О.
Материалы сдал _____ час _____ мин _____ сек
дата время Подпись

для упаковки
использованных КИМ

СЕЙФ-ПАКЕТ

номер пакета 26211949

ОТПРАВИТЕЛЬ / SENDER:

ПОЛУЧАТЕЛЬ / RECIPIENT:

ИНФОРМАЦИЯ / INFORMATION:

ДАТА ОТПРАВКИ: _____ 20____

ВНИМАНИЕ! ОПЛОМБИРОВАНО!
НЕСАНКЦИОНИРОВАННОЕ ВСКРЫТИЕ ЗАПРЕЩЕНО
Пакет для тестовых копировальных документов и бланков сдается в аудиторию ОГЭ НЕЗАКРЫТЫМ!

для упаковки
неиспользованных КИМ

СЕЙФ-ПАКЕТ

номер пакета 26211949

ОТПРАВИТЕЛЬ / SENDER:

ПОЛУЧАТЕЛЬ / RECIPIENT:

ИНФОРМАЦИЯ / INFORMATION:

ДАТА ОТПРАВКИ: _____ 20____

ВНИМАНИЕ! ОПЛОМБИРОВАНО!
НЕСАНКЦИОНИРОВАННОЕ ВСКРЫТИЕ ЗАПРЕЩЕНО
Пакет для тестовых копировальных документов и бланков сдается в аудиторию ОГЭ НЕЗАКРЫТЫМ!



Упаковка ЭМ в штабе ППЭ ОГЭ

В первый сейф-пакет большой :

- ✓ все ВДП с бланками;
- ✓ формы ППЭ



СЕЙФ-ПАКЕТ

КОД ПАКЕТА
26211949

ОТПРАВИТЕЛЬ / SENDER:
.....

ПОЛУЧАТЕЛЬ / RECIPIENT:
.....

ИНФОРМАЦИЯ / INFORMATION:
.....

ДАТА ОТПРАВКИ:
[][] [][] 20 [][] [][]
ЧАСЫ МЕСЯЦ ГОД

ВНИМАНИЕ! ОПЛОМБИРОВАНО!
НЕСАНКЦИОНИРОВАННОЕ ВСКРЫТИЕ ЗАПРЕЩЕНО
ПАКЕТ ДЛЯ ПЕРЕСЫЛКИ КОНФИДЕНЦИАЛЬНЫХ ДОКУМЕНТОВ И ДЕНЕЖНЫХ СРЕДСТВ
ЭЛЕКТРОННОГО ДОКУМЕНТА ИЛИ ДОКУМЕНТА, НЕ ПОДЛЕЖАЮЩЕГО ДОСТУПУ

Сейф-пакет большой

Во второй сейф-пакет большой:

- ✓ ВДП с бракованными ЭМ;
- ✓ ВДП с использованными черновиками;
- ✓ сейф-пакет стандартный с использованными КИМ;
- ✓ сейф-пакет стандартный с неиспользованными КИМ;
- ✓ неиспользованные ДБО №2;



СЕЙФ-ПАКЕТ

КОД ПАКЕТА
26211949

ОТПРАВИТЕЛЬ / SENDER:
.....

ПОЛУЧАТЕЛЬ / RECIPIENT:
.....

ИНФОРМАЦИЯ / INFORMATION:
.....

ДАТА ОТПРАВКИ:
[][] [][] 20 [][] [][]
ЧАСЫ МЕСЯЦ ГОД

ВНИМАНИЕ! ОПЛОМБИРОВАНО!
НЕСАНКЦИОНИРОВАННОЕ ВСКРЫТИЕ ЗАПРЕЩЕНО
ПАКЕТ ДЛЯ ПЕРЕСЫЛКИ КОНФИДЕНЦИАЛЬНЫХ ДОКУМЕНТОВ И ДЕНЕЖНЫХ СРЕДСТВ
ЭЛЕКТРОННОГО ДОКУМЕНТА ИЛИ ДОКУМЕНТА, НЕ ПОДЛЕЖАЮЩЕГО ДОСТУПУ

Сейф-пакет большой



Упаковка ЭМ в аудитории ППЭ ЕГЭ

для упаковки бланков ответов всех участников аудитории
(бланк регистрации, бланк ответов №1, бланк ответов №2 лист №1 и лист №2, дополнительный бланк)

для упаковки использованных черновиков

для упаковки бракованных ЭМ

Сопроводительный бланк
Пункт проведения ЕГЭ

Имя Фамилия: _____ Аудиторы: _____
Адрес: _____

Код: _____ Предмет: _____ Идентификационный номер: _____ Дата: _____

Количество бланков в пакете:
Бланк регистрации: _____
Бланк ответов №1: _____
Бланк ответов №2 лист 1: _____
Бланк ответов №2 лист 2: _____
Дополнительные бланки ответов №1: _____
Дополнительные бланки ответов №2: _____

Количество использованных ЭМ: _____
Количество использованных черновиков: _____

Итого пакетов: _____

Сопроводительный бланк
Пункт проведения ЕГЭ

Имя Фамилия: _____ Аудиторы: _____
Адрес: _____

Код: _____ Предмет: _____ Идентификационный номер: _____ Дата: _____

Количество бланков в пакете:
Количество использованных черновиков: _____
Количество использованных ЭМ: _____
Количество использованных черновиков: _____

Итого пакетов: _____

Сопроводительный бланк
Пункт проведения ЕГЭ

Имя Фамилия: _____ Аудиторы: _____
Адрес: _____

Код: _____ Предмет: _____ Идентификационный номер: _____ Дата: _____

Количество бланков в пакете:
Количество бракованных ЭМ: _____
Количество использованных ЭМ: _____
Количество использованных черновиков: _____

Итого пакетов: _____

КИМ + контрольные листы

Сейф-пакет стандартный



В кармашек сейф-пакета стандартного



Упаковка ЭМ в штабе ППЭ ЕГЭ

В первый сейф-пакет большой :

1. все ВДП с бланками
2. формы ППЭ



СЕЙФ-ПАКЕТ

номер пакета
26211949

ОТПРАВИТЕЛЬ / SENDER:
.....

ПОЛУЧАТЕЛЬ / RECIPIENT:
.....

ИНФОРМАЦИЯ / INFORMATION:
.....

ДАТА ОТПРАВКИ:
[] [] [] [] 20 [] []

ВНИМАНИЕ! ОПЛОМБИРОВАНО!
НЕСАНКЦИОНИРОВАННОЕ ВСКРЫТИЕ ЗАПРЕЩЕНО
ПАКЕТ ДЛЯ ПЕРЕДАЧИ КОНФИДЕНЦИАЛЬНЫХ ДОКУМЕНТОВ И БЛАНКОВ ВАММ!
ENVELOPE FOR TRANSMISSION OF CONFIDENTIAL DOCUMENTS AND BLANKS VAMM!

Сейф-пакет большой

Во второй сейф-пакет большой:

1. ВДП с бракованными ЭМ
2. ВДП с использованными черновиками
3. сейф-пакеты стандартные с использованными КИМ (по количеству аудиторий)



СЕЙФ-ПАКЕТ

номер пакета
26211949

ОТПРАВИТЕЛЬ / SENDER:
.....

ПОЛУЧАТЕЛЬ / RECIPIENT:
.....

ИНФОРМАЦИЯ / INFORMATION:
.....

ДАТА ОТПРАВКИ:
[] [] [] [] 20 [] []

ВНИМАНИЕ! ОПЛОМБИРОВАНО!
НЕСАНКЦИОНИРОВАННОЕ ВСКРЫТИЕ ЗАПРЕЩЕНО
ПАКЕТ ДЛЯ ПЕРЕДАЧИ КОНФИДЕНЦИАЛЬНЫХ ДОКУМЕНТОВ И БЛАНКОВ ВАММ!
ENVELOPE FOR TRANSMISSION OF CONFIDENTIAL DOCUMENTS AND BLANKS VAMM!

Сейф-пакет большой



Домашнее задание

Актуализация/подготовка схемы ППЭ – определение аудиторного фонда ППЭ с указанием номеров аудиторий, соответствие номера аудитории поэтажному плану здания, вместимости аудиторий, соответствие номера аудитории поэтажному плану здания, вместимости аудиторий, возможности использования аудиторий для участников с ОВЗ.



СПАСИБО

ЗА

ВНИМАНИЕ!!!